

Standart

SKMV-H

ÇOK KADEMELİ MONOBLOK SANTRİFÜJ POMPALAR
MONTAJ, İŞLETME, BAKIM ve ONARIM KILAVUZU



Pompa Tipi	:
Pompa Seri No	:
Debi	:m ³ /h
Man. Yükseklik	:m
Motor Gücü	:kW
Devir Sayısı	:d/dak



BK SKMV-H 00 09-11

Montaj, İşletme, Bakım ve Onarım Kılavuzu

Standart Pompa ve Makina San. Tic. A.Ş.

Bütün hakları mahfuzdur. Yazılı izin olmaksızın herhangi bir nedenle kopyalanamaz ve çoğaltılamaz.
Kılavuz içersindeki bilgiler üretici tarafından değiştirilebilir.

İçindekiler

İÇİNDEKİLER	i
GÜVENLİK İŞARETLERİ	iii
GENEL TALİMATLAR	iii
GÜVENLİK TALİMATLARI	iii
A- GENEL	1
A1- Pompanın Tanımı	1
A2- Uygulama Alanları	1
A3- Pompanın İsimlendirilmesi	1
A4- Pompanın Etiketleri	1
A5- Teknik Bilgiler	1
B- AMBALAJIN AÇILMASI, TAŞIMA ve DEPOLAMA	2
B1- Ambalajın Açılması	2
B2- Taşıma	2
B2.1- Genel uyarılar	2
B2.2- Kaldırma işlemi	2
B3- Depolama	3
C- YERİNDE MONTAJ	3
C1- Çıplak Pompa	3
C2- Montaja Hazırlık	3
C3- Montaj Yeri	3
C3.1- Pompa temeli (kaidesi)	3
C3.2- Montaj	3
C4- Boru Donanımının Montajı	4
C4.1- Genel	4
C4.2- Emme borusu	4
C4.3- Basma borusu	5
C4.4- Yardımcı boru bağlantıları ve aksesuarları	5
C4.5- Minimum akış	6
C4.6- Elektrik bağlantıları	6
C4.7- Son kontroller	7
D- YOL VERME / DURDURMA	7
D1- Ön Hazırlık	7
D1.1- Yağ kontrolü	7
D1.2- Salmastranın kontrolü	7
D1.3- Pompanın havasını boşaltma ve emdirme	7
D1.4- Dönme yönünün kontrolü	8
D2- Pompaya Yol Verme	8
D3- Pompayı Durdurma	8
D4- İşletme Sırasındaki Kontroller	8
E- YAĞLAMA	9

F-	DEMONTAJ, TAMİR ve MONTAJ	9
	F1- Pompanın Sökülmesi (Demontaj)	9
	F2- Pompanın Montajı	10
	F3- Salmastralar	10
	F3.1- Yumuşak salmastralı pompalar	10
	F3.2- Mekanik salmastralı pompalar	10
G-	YEDEK PARÇA	11
H-	ARIZALAR, NEDENLERİ ve DÜZELTİLMESİ	11
I-	SIKMA MOMENTİ	13
J-	TAHMİNİ GÜRÜLTÜ DÜZEYLERİ	13
K-	POMPA FLANŞLARINDA, MÜSAADE EDİLEN KUVVET ve MOMENTLER	14
L-	KESİT RESMİ	15
M-	KAVRAMA ve GÜVENLİK MUHAFAZALARI	17

Bu el kitabının amacı kullanıcılara

- Pompanın montajı, bakımı ve onarımı ile ilgili talimatları aktarmak,
- Pompanın yol verme, işletme ve durdurma yöntemlerini açıklamaktır.

GÜVENLİK İŞARETLERİ



Uygulanmaması durumunda hayati tehlikeye neden olabilecek güvenlik önlemleri



Elektrik akımı ile ilgili uyarılar

DİKKAT

Uygulanmaması durumunda makineye ve çalışmasına zarar verebilecek güvenlik talimatları

GENEL TALİMATLAR



- Bu el kitabı, pompanın güvenli şekilde işletilmesinden ve bakımından sorumlu olan nitelikli elemanların kolayca ulaşabileceği güvenli bir yerde bulundurulmalıdır.

- Sorumlu elemanlar tecrübeli ve güvenle ilgili standartlar konusunda bilgili olmalıdır.
- Pompanın yanlış kullanımını önlemek için bu el kitabında verilen talimatlar dikkatli bir şekilde incelenmeli ve pompanın montaj ve çalışma süresinin her safhasında kesinlikle uygulanmalıdır.
- Kullanıcı, kontrol ve montajın bu el kitabını iyice incelemiş yetkili ve nitelikli elemanlar tarafından yapılmasından sorumludur.
- Pompa, sipariş emrinde verilmiş olan işletme koşullarının dışında kesinlikle çalıştırılmamalıdır. Zira pompa malzemesinin seçiminde ve pompanın denenmesinde sipariş emrinde verilmiş olan işletme koşulları dikkate alınmıştır.
- Eğer pompanın sipariş emrinde belirtilmiş olan koşulların dışında çalıştırılması gerekiyorsa lütfen STANDART POMPA'ya başvurunuz. **Standart Pompa, yazılı onay alınmadan, pompanın belirtilen koşulların dışında çalıştırılmasından doğacak zararlar için hiçbir sorumluluk kabul etmez.**
- Sevk edilen pompa yerine hemen monte edilmeyecek ise temiz, kuru ve ortam sıcaklığının fazla değişmediği bir yerde depolanmalıdır. Uygun önlemler alınmazsa aşırı düşük veya yüksek sıcaklıklar pompanın ciddi zararlar görmesine sebep olabilir.
- **Standart Pompa kullanıcı veya başka yetkili olmayan kişiler tarafından yapılan tamir veya değişiklikler için hiçbir garanti kabul etmez.**
- **Bu el kitabı kullanırken uygulanabilecek güvenlik kurallarını kapsamaz.**

GÜVENLİK TALİMATLARI



Bedensel ve/veya maddi zararları önlemek için aşağıdaki talimatlara kesinlikle uyunuz.

- Pompayı **sadece** belirtilmiş çalışma şartlarında çalıştırınız.
- Boru sistemindeki gerilme, kasilma ve ağırlıklar **kesinlikle** pompaya intikal etmemelidir.
- Motor ve yardımcı elemanlarla ilgili elektrik bağlantıları **kesinlikle** yerel kurallara uygun olarak ve yetkili elemanlar tarafından yapılmalıdır.
- Pompa grubu tamamen durdurulmadan **kesinlikle** pompa üzerinde herhangi bir çalışma yapılmamalıdır.
- **Pompa üzerinde herhangi bir çalışma yapmadan önce daima motora enerji bağlantısını kesin ve kazara bağlantı yapılmayacağına emin olunuz.**
- Pompa üzerindeki herhangi bir çalışma **daima** en az iki eleman tarafından yapılmalıdır.
- Pompa üzerinde çalışacak elemanların gysileri **daima** yapacakları işlere uygun olmalı ve/veya elemanlar gerekli güvenlik teçhizatını kullanmalıdırlar.
- Pompa sıcak iken **asla** üzerinde çalışma yapmayınız.
- 80°C' den daha sıcak pompa ve borulara **asla** dokunmayınız. Kullanıcı elemanları uyarıcı uygun önlemler almalıdır (örneğin, uyarıcı işaretler, barikatlar kullanmak gibi).
- Tehlikeli sıvılar basan pompalar üzerinde çalışırken **daima** dikkatli olunuz (örneğin asit veya tehlikeli akışkanlar gibi).
- Pompa ve pompaya bağlı borular basınç altında iken **kesinlikle** pompa üzerinde çalışma yapmayınız.
- Pompa üzerindeki çalışma tamamlandıktan sonra daha önce sökülmüş olan bütün güvenlik muhafazalarını **kesinlikle** tekrar yerlerine takınız.
- Pompayı **asla** ters yönde çalıştırmayınız.
- Pompanın delik veya boşluklarına el ve parmak **sokmayınız.**
- Pompa ve/veya pompaya bağlı borular üzerinde **yürümeğiniz.**

SKMV-H POMPALAR

A- GENEL

A1- Pompanın Tanımı

• SKMV-H serisi pompalar düşük millî, radyal ayrılabilir gövdeli, çok kademeli, kapalı çarklı, difüzörlü santrifüj pompalardır.

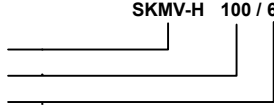
A2- Uygulama Alanları

SKMV-H serisi pompalar düşük viskoziteli ve akışkan sıcaklığı 120°C' ye kadar olan temiz veya çok az kirli (max. 20 mg/dm³) sıvıları basmaya uygundur. Başlıca uygulama alanları şunlardır:

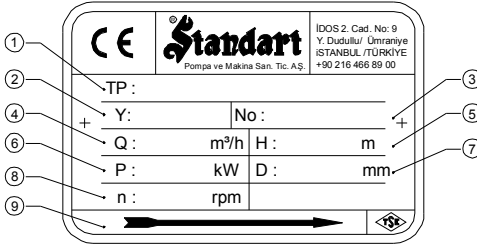
- Su temini, sulama ve yağmurlama sistemleri,
- Basınçlı su temini ve hidrofor sistemleri,
- Kazan besleme ve kondens,
- Isıtma ve havalandırma sistemleri,
- Sanayi uygulamaları,
- Yangın söndürme sistemleri,
- Güç istasyonları.

A3- Pompanın İsimlendirilmesi

Pompa tipi
Basma flanşının anma çapı (DN - mm)
Kademe sayısı



A4- Pompanın Etiketleri



- 1- Pompa Tipi ve Boyutu
- 2- Üretim Yılı
- 3- Seri Numarası
- 4- Debi
- 5- Basma Yüksekliği
- 6- Motor Gücü
- 7- Çark Çapı
- 8- Devir Sayısı
- 9- Dönme Yönü

A5- Teknik Bilgiler

Hız	: 3600 d/dak' ya kadar
Basma Flanşı	: DN 32 ... DN 150 mm
Emme Flanşları	: TS ISO 7005-2 / PN 16
Basma Flanşları	: TS ISO 7005-2 / PN 40
Çalışma Sıcaklığı	: -10 °C' den 120 °C' ye kadar
Ortam Sıcaklığı (maksimum)	: 40 °C
Gövde Basıncı (maksimum)	: 30 bar (40 bar)
Basılabilen Sıvılar	: Bölüm A2' ye bakınız

Bu ürünün Bakanlıkça tespit ve ilan edilen kullanım ömrü 10 yıldır.

B- AMBALAJIN AÇILMASI, TAŞIMA ve DEPOLAMA

B1- Ambalajın Açılması

- Nakliye sırasında ambalajın zarar görüp görmediğini kontrol ediniz.
- Ambalajlanmış pompa ve aksesuarlarını (var ise) dikkatlice çıkarınız. Nakliye sırasında zarar görüp görmediklerini kontrol ediniz.
- Sevkiyetindeki bütün malzemelerin gönderilip gönderilmediğini kontrol ediniz. Eksik malzeme varsa derhal STANDART POMPA SERVİS BÖLÜMÜ' ne bildiriniz.
- Nakliye sırasında herhangi bir hasar olmuş ise derhal STANDART POMPA SERVİS BÖLÜMÜ' ne ve NAKLİYE FİRMASI' na bildiriniz.

B2- Taşıma

B2.1- Genel uyarılar



- Kazalara yol açmamak için işyerindeki kurallara kesinlikle uyunuz.
- Taşıma çalışmaları sırasında eldiven, sert uçlu ayakkabı ve kask giyiniz.
- Hacmine, ağırlığına ve yapısına bağlı olarak, tahta sandıkları, ambalajları, paletleri veya kutuları indirerek iş forklift, vinç veya kaldırma halatları kullanılabilir.

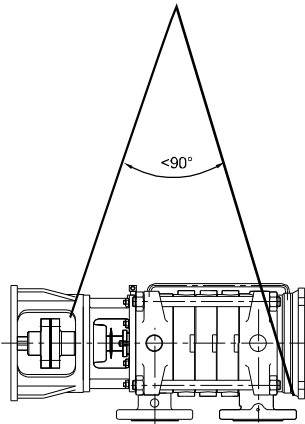
B2.2- Kaldırma işlemi

- Pompa veya ortak şase üzerindeki pompa ve motor grubunu kaldırmadan ve taşımadan önce aşağıdaki hususları tespit ediniz:

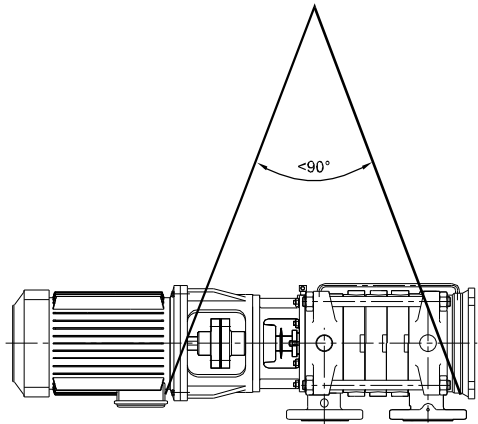
- Toplam ağırlık ve ağırlık merkezini,
- En büyük dış boyutları,
- Kaldırma noktalarının yerlerini.

- Yük kaldırma kapasitesi pompa veya pompa grubu ağırlığına uygun olmalıdır.
- Pompa veya pompa grubu daima yatay konumda kaldırılmalı ve taşınmalıdır.
- Kesinlikle kaldırılan yükün altında veya yakınında durulmamalıdır.
- Yük gerekli süreden daha uzun süre kaldırılmış olarak tutulmamalıdır.
- Kaldırma sırasında hızlandırma ve frenleme işlemleri çalışan elemanlar için tehlike oluşturmayacak şekilde yapılmalıdır.

Pompa veya pompa grubu, herhangi bir şekil bozulmasına yol açmamak için, **Şekil 1a** veya **Şekil 1b'** de gösterildiği gibi kaldırılmalıdır. (Grup bütün olarak kaldırılırken kesinlikle motor askı halkası kullanılmamalıdır).



Şekil 1a. Çıplak Pompa



Şekil 1b. Monoblok Bağlı Pompa ve Motor

B3- Depolama

- Pompa, hemen yerine monte edilmeyecek ise temiz, kuru, don tehlikesinin olmadığı ve çevre sıcaklığının fazla değişmediği bir yerde muhafaza edilmelidir.
- Pompa yatakları gres basılan tipte ise, yataklara mil etrafından rutubet girmemesi için ekstra gres basılmalıdır.
- Pompayı rutubet, toz, pislik ve yabancı maddelerden korumak için gerekli önlemler alınmalıdır.
- Yatak yüzeylerinde karıncalanma olmaması ve pompanın sıkışmaması için pompa mili zaman zaman (örneğin haftada bir) elle birkaç tur döndürülmelidir.

C- YERİNDE MONTAJ

DİKKAT Yerinde montaj EN 60204-1 Standardına uygun olarak yapılmalıdır.

Pompanın yerine montajı, terazisine getirilmesi ve ayarları sadece kalifiye elemanlar tarafından yapılmalıdır. Hatalı montaj veya pompa kaidesi (temeli) arızalara sebep olabilir. **Bu durumlar garanti kapsamı dışındadır.**

C1- Çıplak Pompa

- Eğer pompa motorsuz olarak temin edilmiş ise, grubun montajını yapmadan önce uygun motor ve kavramanın seçilmesi gerekir.
- Motor seçimi sırasında aşağıdaki hususların dikkate alınması gerekir:
 - Pompanın tüm çalışma aralığında yuttuğu maksimum güç,
 - Pompanın çalışma devri,
 - Geçerli güç kaynağı (frekans, voltaj, vb.),
 - Motor tipi (TEFC, Exproof, vb.),
 - Motor bağlantı şekli (ayaklı, flanşlı, yatay, düşey, vb.).
- Kavrama seçimini yaparken nominal motor gücü ve devir sayısı dikkate alınmalıdır.

C2- Montaja Hazırlık

Pompayı yerine monte etmeden önce

- Emme ve basma flanşları iyice temizlenmelidir.
- Pompa mili üzerindeki koruyucu tabaka alınmalıdır.
- Pompa geçici olarak depolanmış ise gres ile yağlı yataklarda gres tamamen alınmalı, sıvı yağlı yataklarda yağ tamamen boşaltılmalı ve yataklar uygun bir temizleyici ile iyice temizlendikten sonra tekrar yağlanmalıdır (**Dikkat:** Ömür boyu gres yağlı yataklarda bu işleme gerek yoktur).

C3- Montaj Yeri

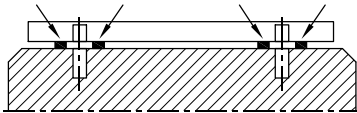
- DİKKAT** • Pompa donma ve patlama tehlikesi olmayan ve havalandırması iyi olan bir yere monte edilmelidir.
- Montajı yapılan pompanın etrafında pompaya rahatlıkla ulaşmak ve bakım yapılabilmesi için yeterli alan ve gerektiğinde pompayı kaldırmak için de pompanın üstünde yeterli bir boşluk olmalıdır.
 - Pompa emme borusu mümkün olduğu kadar kısa olmalıdır.

C3.1- Pompa temeli (kaidesi)

- DİKKAT** • Pompa temelinin hazırlanmasında ve pompa grubunun yerine montajında çok özenli çalışılmalıdır. Yanlış ve özensiz montaj pompa parçalarının erken aşınmasına ve pompa arızalarına sebep olur.
- Pompa temeli titreşimleri sönmüleyecek kadar ağır, bükülme ve ayar bozulmalarını önleyecek kadar sağlam olmalıdır. Pompanın montajından önce temel kütle betonu tamamen katılaştırmış ve direnç kazanmış (priz süresini tamamlamış) olmalıdır. Beton üst yüzeyi tamamen yatay ve çok düzgün olmalıdır.

C3.2- Montaj

- Pompa grubunu temel betonu üzerine yerleştiriniz. Pompanın yataylığını çıkış flanşları üzerine bir su terazisi koyarak kontrol ediniz. Şekil 2'de görüldüğü gibi çelik kamalar kullanarak tam yatay duruma gelmesini sağlayınız.
- Ankraj saplamalarını hafifçe sıkınız.



Şekil 2. Temel betonu, şase ve kamaların yerleştirilmesi

C4- Boru Donanımının Montajı

C4.1- Genel

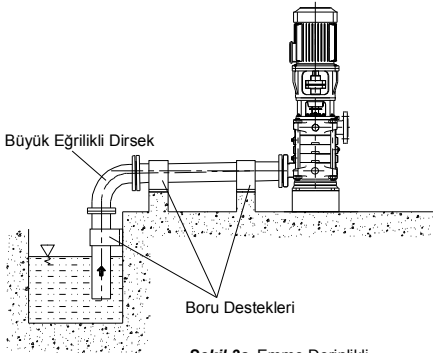
DİKKAT • Pompayı asla boru donanımı için bir destek noktası veya taşıyıcı gibi kullanmayınız.

• Boru sistemi pompaya yakın noktalarda desteklenmelidir (*Şekil 3*). Boru sistemindeki gerilme ve kasılmaların ve sistem ağırlığının pompayı etkilemediği kontrol edilmelidir. Bunun için, boru donanımının montajı tamamlandıktan sonra pompanın emme ve basma flanşlarının civataları gevşetilerek boru sisteminin pompa üzerine herhangi bir gerilme uygulayıp uygulamadığı kontrol edilmelidir.

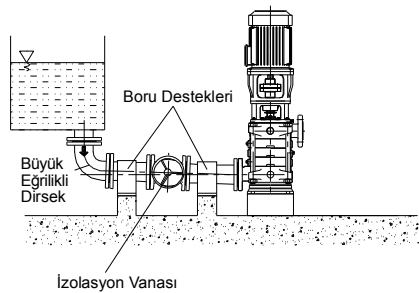
• **Pompanın emme ve basma flanşlarının nominal çapları emme ve basma borularının doğru büyüklükleri için kesinlikle bir gösterge değildir. Kullanılan boru ve aksesuarların nominal çapı en az pompa ağız çaplarına eşit veya daha büyük olmalıdır. Pompa ağız çaplarından daha küçük çapta boru ve aksesuar kesinlikle kullanılmamalıdır.** Özellikle dip klapesi, süzgeç, pislik tutucu filtre ve çek valf gibi elemanların serbest geçiş alanı büyük olanları tercih edilmelidir. Genellikle akış hızları emme borusunda 2m/s ve basma borusunda 3m/s değerlerini geçmemelidir. Yüksek hızlar yüksek basınç düşümlerine neden olur ki bu da emme borularında kavitasyon koşullarının oluşmasına, basma borularında ise aşırı sürtünme kayıplarına neden olur.

• Boru bağlantıları, flanşlar ile yapılmalıdır. Flanş contaları uygun malzemeden kullanılmalı ve uygun boyutta olmalıdır. Flanş contaları flanş civataları arasına akış kesitini bozmayacak şekilde yerleştirilerek merkezlenmelidir.

• Aşırı titreşimler ve sıcak sıvılarıyla çalışan sistemlerde ısı genleşmelerden doğabilecek ek kuvvetleri pompaya intikal ettirmeyecek genişleme parçaları kullanılmalıdır.



Şekil 3a. Emme Derinlikli



Şekil 3a. Emme Yükseklikli

• Boru donanımının imalatı sırasında meydana gelebilecek kaynak çapağı, metal parçacıklar, kum, üstüğü gibi maddeler boru içinde kalıp pompaya zarar verebilir. Bu gibi maddelerin montaj işlemleri sırasında pompaya girmesini önlemek için emme ve basma flanşları deliksiz contalarla kapatılmalıdır. Montaj sonunda tüm boru parçaları sökülmeli, temizlenmeli ve boyandıktan sonra yeniden monte edilmelidir. Pompa emme tarafında pislik tutucu kullanılıyorsa ilk birkaç günlük çalışma sonunda pislik tutucu temizlenmelidir.

C4.2- Emme borusu (Şekil 3 ve 4)

• Emme borusu kesinlikle sızdırmaz olmalı ve hava ceplerinin oluşmasına neden olacak şekilde tertip edilmemelidir. Yani, pompa kendinden daha yüksekte bulunan bir depodan besleniyorsa (emme yükseklikli/beslemeli tesisat) emme borusu pompaya doğru hafifçe alçalan eğimli (*Şekil 3b*), pompa kendinden daha aşağıdaki bir depodan besleniyorsa (emme derinlikli tesisat) emme borusu pompaya doğru hafifçe artan eğimli olmalıdır (*Şekil 3a*).

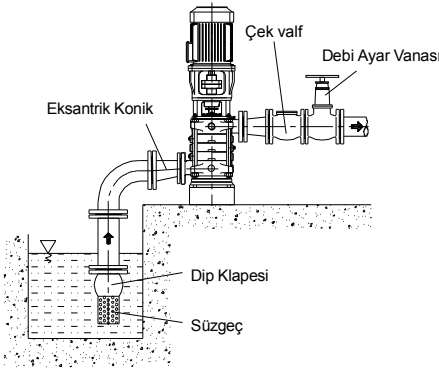
- Boru sürtünme kayıplarını mümkün olduğunca küçük tutabilmek için keskin dirsekler kullanılmamalı, ani yön ve kesit değişimlerinden kaçınılmalı ve emme borusu olanaklar ölçüsünde kısa yapılmalıdır. Yatay bir emme borusunda kesit değişikliği yapmak gerekiyorsa düz kenarı üstte olan eksantrik konik ara parça kullanılmalıdır (**Şekil 4a**).

- Pompa kendinden daha yüksekte bulunan bir depodan besleniyorsa emme borusunda eksenli yatay konumda olacak şekilde bir izolasyon vanası olmalıdır. Bu vana pompa çalışırken daima tam açık olmalı ve kesinlikle debi ayar vanası olarak kullanılmamalıdır (**Dikkat:** vananın kısılması pompanın kavitasyonlu çalışmasına neden olabilir).

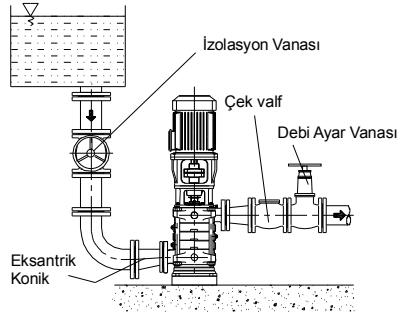
C4.3- Basma borusu (Şekil 4)

- Debi ve basma yüksekliğini ayarlamak için basma borusuna, pompaya mümkün olduğu kadar yakın olmak üzere, bir kontrol vanası bağlanmalıdır.

- Pompanın basma yüksekliği 10 m' den fazla veya basma hattı oldukça uzun ise pompayı durma sırasındaki su darbelerine karşı korumak veya ters akışı önlemek için basma borusu üzerine, pompa ile izolasyon vanası arasında bir çek valf bağlanmalıdır.



Şekil 4a. Emme Derinlikli



Şekil 4a. Emme Yükseklikli

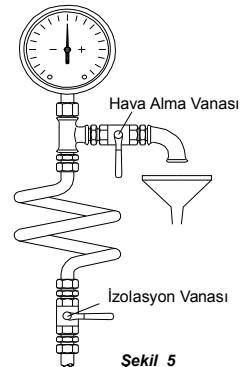
C4.4- Yardımcı boru bağlantıları ve aksesuarları

- Uygulamaya bağlı olarak, yardımcı borulama bağlantıları (pompa sisteminin çalışması için gerekli olan salmastra soğutma, salmastra sulama, salmastra yıkama, drenaj vb.) ve/veya çalışma koşullarının kontrolü için ölçüm cihazlarının (basınç ölçer, sıcaklık ölçer) bağlantıları kullanılabilir.

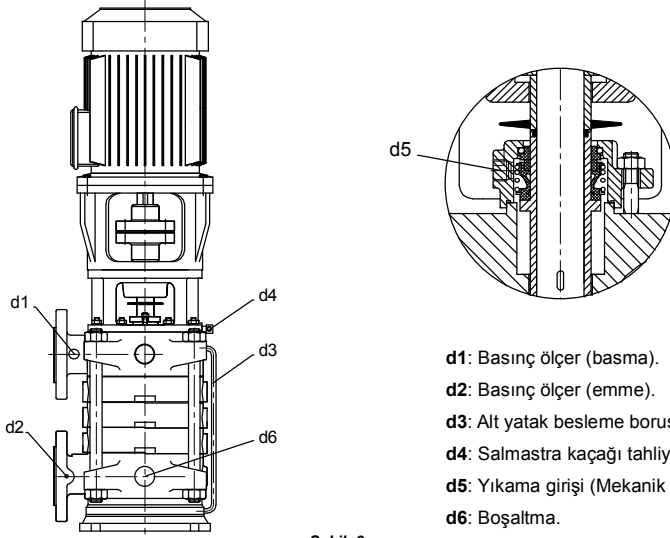
- Basınç veya vakum ölçerler, basınç dalgalanmalarını önlemek için helezon şeklinde kıvrılmış yaklaşık 8 mm çaplı borularla pompa flanşlarındaki veya flanşlara çok yakın olmak üzere borular üzerindeki ölçme noktalarına bağlanmalı ve sağlam bir şekilde tespit edilmelidir. Cihazları emniyete almak amacıyla izolasyon vanası, hatalı ölçme yapmamak amacıyla de hava alma vanası kullanılmalıdır (**Şekil 5**).

- Her pompanın gövdesinde pompayı boşaltmak ve pompa yatağından salmastra kaçaqlarını uzaklaştırmak için bağlantı yerleri vardır (**Şekil 6**). İstenirse bu bağlantılar bir tahliye deposuna borularla bağlanabilir. Pompayı boşaltmak için kullanılan boruda bir izolasyon vanası bulunmalı ve hem vana hem de boru pompanın en büyük çalışma basıncına uygun olmalıdır.

- Yardımcı boru bağlantıları kendileri için belirlenmiş yerlere doğru olarak bağlanmalıdır (**Şekil 6**).



Şekil 5



Şekil 6

- d1:** Basınç ölçer (basma).
- d2:** Basınç ölçer (emme).
- d3:** Alt yatak besleme borusu.
- d4:** Salmastra kaçağı tahliye.
- d5:** Yıkama girişi (Mekanik salmastra).
- d6:** Boşaltma.

C4.5- Minimum akış

Pompanın, basma vanası tamamen (yani sıfır debide) veya hemen hemen kapalı olarak (yani çok çok küçük debide) çalışma ihtimali varsa pompanın çıkış flanşına veya pompadan hemen sonra fakat kontrol vanasından önce basma borusu üzerine bir minimum akış vanası (by-pass vanası) kullanılmalıdır. Eğer böyle bir vana kullanılmaz ve pompa uzun süre kapalı vana ile çalışırsa, motorun verdiği gücün hemen hemen tamamı ısı enerjisine dönüşür ve basılan sıvıya geçer. Bu durum pompada aşırı ısınmaya ve dolayısı ile önemli arızalara neden olabilir.

C4.6- Elektrik bağlantıları



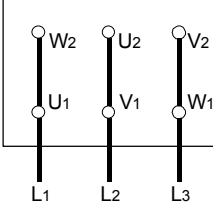
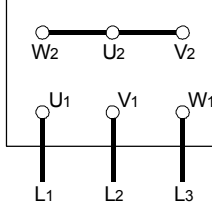
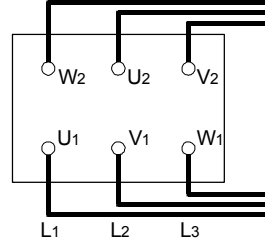
- Elektrik motorları EN 60034-1' e uygun olarak imal edilmiş olmalıdır.

• Pompa grubundaki motor gövdelerinin ve kontrol sistemlerinin kasalarının koruma sınıfı en az EN 60529 IP 22' ye uygun olmalıdır. Bununla birlikte pompa grubundaki elektrik motorlarının veya kontrol sistemlerinin koruma sınıfının belirlenmesinde çalışma ve çevre koşulları dikkate alınmalıdır.

- Elektrik bağlantıları sadece yetkili elektrikçiler tarafından yapılmalıdır. Yürürlükteki ulusal düzenlemeler ve motor imalatçısının talimatları uygulanmalıdır.
- "Güvenlik Talimatları" bölümünde verilmiş olan güvenlik önlemleri uygulanmalıdır. Herhangi bir çalışmaya başlamadan önce tüm enerji bağlantıları kesilmelidir.
- Enerji kabloları kesinlikle boru donanımına, pompa ve motor gövdelerine dokunmayacak şekilde döşenmelidir.
- Motor etiketinde verilmiş olan voltaj, faz ve frekans değerleri şebeke değerleri ile karşılaştırılarak kontrol edilmelidir.
- Elektrik motorları aşırı yüklenmeye karşı devre kesiciler ve/veya sigortalarla korunmalıdır. Devre kesiciler ve sigortalar motor etiketi üzerinde verilen tam yük akımına uygun olarak seçilmelidir.
- Motorlarda PTC (passive thermal control - termistör) kullanılması tavsiye edilir, fakat bunun kullanılması müşterinin isteğine bağlıdır. Eğer PTC kullanılmışsa bunun uçları motor terminal kutusuna bağlanmış olmalı ve bunlar da kontrol panosundaki termistör rölesine bağlanmalıdır.
- Motorun elektrik bağlantıları yapılmadan önce pompa mili elle çevrilerek pompa rotorunun rahat dönüp dönmediği kontrol edilmelidir.
- Elektrik bağlantıları yerel elektrik yönetmeliklerine uygun olarak yapılmalı ve motor topraklama bağlantısı kesinlikle unutulmamalıdır.
- Motorun bağlantı şeması motor terminal kutusunda veya el kitabında bulunabilir.
- Motorun elektrik bağlantı şekli motor gücüne, güç kaynağına ve bağlantı tipine göre değişir. Terminal kutusundaki köprülerin gerekli bağlantı şekilleri **Tablo 1** ve **Şekil 7a, 7b, 7c'** de verilmiştir.

Tablo 1

Yol verme şekli	Motor Gücü $P_N \leq 4 \text{ kW}$	Motor Gücü $P_N > 4 \text{ kW}$
		Güç Kaynağı 3 ~ 400 V
direkt	Y – bağlantı (7b)	Δ – bağlantı (7a)
Y / Δ - start	olanaksız	Köprüleri kaldırınız (7c)

**Şekil 7a.** Δ - bağlantı**Şekil 7b.** Y - bağlantı**Şekil 7c.** Y / Δ - bağlantı

DİKKAT Yıldız/Üçgen bağlantılı motorlarda yıldızdan üçgene geçiş süresi çok kısa olmalıdır. Geçiş süresinin uzun olması pompada hasarlara neden olabilir (Tablo 2).

Tablo 2

Motor gücü	Y - ayar süresi
$\leq 30 \text{ kW}$	< 3 saniye
> 30 kW	> 5 saniye

C4.7- Son kontroller

• Yukarıda verilen işlemlerin hepsi tamamlandıktan sonra kavrama ayarı bölüm C4' e uygun olarak bir kere daha kontrol edilmelidir. Hatalı ise düzeltilmelidir. Pompa rotoru, rahat döndüğüne emin olmak için, birkaç kez elle döndürülmelidir.



• Bütün güvenlik muhafazaları yerlerine takılmalıdır. Güvenlik muhafazaları tekrar yerine takılmadan pompa kesinlikle çalıştırılmamalıdır. Bu kesinlikle uyulması gereken bir emniyet ve iş güvenliği kuralıdır.

D- YOL VERME / DURDURMA**D1- Ön Hazırlık****D1.1- Yağ kontrolü**

• Pompa ve motorun rulmanlı yatakları "ömür boyu gres yağlı" tip olduğu için her hangi bir bakım gerektirmez.

D1.2- Salmastranın kontrolü (Bölüm F3' e bakınız)**D1.3- Pompanın havasını boşaltma ve emdirmeye**

• Pompa ve emme borusunun tamamen su ile dolduğundan emin olunmalıdır. Bu konu cebri beslemeli pompalarda sorun oluşturmaz. Varsa emme vanası açılır, hava tapaları gevşetilerek havanın atılması ve pompanın tamamen dolması sağlanır.

• Emme derinlikli pompalarda dip klapesi varsa pompanın basma borusu üzerinde çıkış flanşına yakın bir su doldurma tapası yapılmalıdır. Buradan su doldurularak pompa içindeki hava alınmalıdır.

• Sistem vakum pompalı ise vakum pompası ile suyun emme borusu içinde yükselmesi ve pompayı doldurması sağlanır. Su en yüksek seviyeye ulaştığında pompaya yol verilir.

DİKKAT Pompayı asla kuru çalıştırmayınız.

D1.4- Dönme yönünün kontrolü

• SKMV-H tipi pompaların dönüş yönü, pompa etiketi üzerinde bir ok ile gösterilmiştir. Pompa çok kısa bir süre için çalıştırılıp sonra hemen durdurularak ok yönünde döndüğü kontrol edilmelidir. Bu işlemi yaparken kavrama muhafazası sökülmüşse hemen yerine tekrar takılmalıdır.

D2- Pompaya Yol Verme

- Emme vanasının açık, basma vanasının kapalı olduğunu kontrol ediniz.
- Şalteri kapatarak motora yol veriniz.
- Motorun tam hızına ulaşmasını bekleyiniz (Yıldız-Üçgen çalışan motorlarda üçgene geçmesini bekleyiniz).
- Pano üzerindeki ampermetreyi gözleyerek basma vanasını yavaş yavaş açınız (İlk çalıştırmada basma borusu boş ise vanayı tamamen açmayınız, ampermetredeki değer motorun nominal akım değerinin altında olacak şekilde kontrollü olarak açınız).
- Vanayı tamamen açtıktan sonra manometrede okunan değer işletme noktasındaki değer olup olmadığını kontrol ediniz. Manometredeki değer işletme noktasındaki değerden küçük ise vanayı kısarak işletme noktasındaki değere getiriniz. Manometrede daha büyük bir değer okuyorsanız tesisatınızı ve özellikle statik yüksekliğini yeniden kontrol ediniz.

DİKKAT Pompa nominal hızında çalışırken aşağıdaki sorunlardan herhangi biri gözlenirse pompa derhal durdurulmalı ve sorun giderilmelidir:

- Pompa hiç su basmamaktadır,
- Pompa yeterli suyu basmamaktadır,
- Debi azalmaktadır,
- Basma basıncı yeterli değildir,
- Motor aşırı yüklenmektedir,
- Pompada titreşim vardır,
- Pompa çok gürültülü çalışmaktadır,
- Yataklar aşırı ısınmaktadır.

D3- Pompayı Durdurma

- Basma vanasını yavaş yavaş kapatınız.
- Basma hattında su darbesi önleme teçhizatı varsa veya meydana gelen darbe tehlikeli boyutlarda değilse basma vanasını kapatmadan da pompayı durdurabilirsiniz.
- Motoru durdurunuz. Pompa grubunun düzgün ve sakin şekilde durduğunu izleyiniz.
- Salmastraya dıştan besleme yapılmışsa, salmastra kutusundaki basıncı düşürmek için, bunu kapatınız.
- Pompa uzun süre devre dışı kalacaksa emme vanasını ve varsa yardımcı devreleri de kapatınız. Don tehlikesi varsa ve/veya pompa uzun süre kullanılmayacaksa boşaltma tapalarını açarak pompa içindeki suyu tamamen boşaltınız veya don tehlikesine karşı gerekli önlemleri alınız.

D4- İşletme Sırasındaki Kontroller

- Pompa düzgün, sessiz ve titreşimsiz çalışmalıdır.
- Pompanın asla susuz çalışmasına müsaade edilmemelidir.
- Pompa asla uzun süre kapalı vana konumunda (sıfır debi) çalıştırılmamalıdır.
- Yatak sıcaklıkları hiçbir zaman ortam sıcaklığının üzerinde 50°C' den fazla yükselmemelidir. Fakat hiçbir zaman 80°C' yi de geçmemelidir.
- Pompa çalışırken yardımcı sistemlere ait tüm vanalar açık olmalıdır.
- Yumuşak salmastralı pompaların glenlerinden damla damla su akmalıdır. Uzun bir çalışma dönemi sonunda salmastradan akan su miktarı fazlalaşmışsa glen somunlarını karşılıklı olarak ve hafifçe sıkarak kaçacağı damla seviyesine indiriniz. Salmastra kutusunun aşırı ısınıp ısınmadığını elle kontrol ediniz. Somunlar sona dayanmışsa eski salmastra halkalarının tamamını çıkartınız, salmastra kutusunun içini iyice temizleyip yeni salmastra halkaları takınız. Halkaların uygun boyut ve uzunlukta olmasına ve ek yerlerinin birbirlerine göre kaçık konumda yerleştirilmesine dikkat ediniz.
- Pompa mekanik salmastralı ise herhangi bir bakım gerekmez. Mekanik salmastradan da çok az miktarda su gelebilir. Sızan su o kadar azdır ki farkedilmez. Mekanik salmastradan fazla miktarda su gelmesi salmastra yüzeylerinin aşındığını ve yenilenmesi gerektiğini gösterir. Mekanik salmastranın ömrü büyük ölçüde basılan suyun temizliğine bağlıdır.

- Kaplinin elastik parçalarını belirli aralıklarla kontrol ediniz. Aşınma gördüğünüz parçaları derhal değiştiriniz.
- Zaman zaman motor akımını kontrol ediniz. Eğer amper değeri her zamankinden fazla ise pompada sıkışma veya sürtünme olabilir. Derhal pompayı durdurup gerekli mekanik ve elektrik ile ilgili kontrolleri yapınız.
- Yedek pompaları en az haftada bir defa kısa bir süre için çalıştırmak sureti ile işletmeye hazır tutunuz. Varsa bu pompalara ait yardımcı sistemleri de kontrol ediniz.

E- YAĞLAMA

- Pompa mili emme gövdesinde, basılan sıvı ile yağlanan kaymalı yatak ve basma gövdesi tarafında ise “ömür boyu gres yağlı” bilyalı yatak ile yataklanmıştır. Motor yatakları da “ömür boyu gres yağlı” tipte olduğu için yatakların tamamı bakım gerektirmez.
- Yatak tipleri ve boyutları **Tablo 3**’ de verilmiştir.

1450 d/dak			2900 d/dak		
Pompa Tipi	Kademe Sayısı	Rulman Tipi	Pompa Tipi	Kademe Sayısı	Rulman Tipi
32	2...12	3305	32	2...12	3305
40	2...12	3305	40	1...11	3305
50	2...12	3306	50	1...8	3306
65	2...10	3307	65	1...5	3307
80	2...10	3008	80	1...3	3008
100	1...8	3309			
125	1...6	3310			
150	1...3	3312			

Tablo 3

- Tamir için sökülen pompalarda eski rulmanları tekrar kullanmayınız.

F- DEMONTAJ, TAMİR VE MONTAJ



- Pompa üzerinde çalışmaya başlamadan önce daima elektrik bağlantılarını sökünüz ve yanlışlıkla çalıştırılmaması için gerekli önlemleri aldığınızdan emin olunuz.



- “Güvenlik talimatları” bölümünde verilmiş olan talimatlara kesinlikle uyunuz.

F1- Pompanın Sökülmesi (Demontaj)

- Emme ve basma hattındaki izolasyon vanalarını kapatınız.
- Elektrik motorunu (600) motor taşıyıcıdan (011) ayırınız.
- Pompanın emme, basma flanşlarının ve pompa ayağının (010) cıvatalarını sökünüz. Pompayı tesisattan ayırınız.

- **DİKKAT** Pompayı sökmeye başlamadan önce, montaj sırasında kolaylık sağlamak amacı ile, emme, basma ve kademe gövdelerini markalayınız ve karşılıklı gelen yerlerini işaretleyiniz.
- Kavrama ve diğer güvenlik muhafazalarını sökünüz (Muhafazalar için bölüm m’ ye bakınız).
- Pompayı düşey olarak motor taşıyıcıdan (011) zemine oturtunuz.
- Alt yatak besleme borusunu (095) sökünüz.
- Pompa ayağını (010) emme gövdesinden (004) sökünüz.
- Kaymalı yatak kapağını (037) sökünüz.
- Mil emniyet somunlarını (391) sökünüz.

- Gövde saplamalarının somunlarını (360) söküp gövde saplamalarını (090) çıkartınız..
- Emme gövdesini (004) alınız.
- Emme gövdesinden (004) kaymalı yatağı (036) çıkartınız.
- Mil burcu (170) ve kamasını (214) çıkarınız.
- Sıra ile çarkları (050), difüzörleri (015) ile birlikte kademe gövdelerini (006), son kademe difüzörünü (016) ve çark kamalarını (210) alınız.
- Basma gövdesini (005) sökünüz.

DİKKAT Mekanik salmastralı pompalarda önce mekanik salmastra kapağını (048) basma gövdesinden (005) söküp sonra basma gövdesini rulman yatağından (030) ayırınız.

- Pompayı, geriye kalan parçalarını sökmek için, yatırınız.
- Motor taşıyıcıyı (011) sökünüz.
- Kaplini (085) çektirme kullanarak pompa milinden (060) ayırınız ve kamayı (212) alınız.
- Rulman kapağını (035) sökünüz.
- Mil emniyet somunlarını (393) sökünüz.
- Mil ucuna hafif hafif vurarak dikkatli bir şekilde mil ve rulmanı (201) rulman yatağından (030) çıkarınız.
- Rulmanı milden çıkarınız.
- Ara burç (069) ve salmastra burcunu (071) sökünüz.
- İki parçalı halkayı (168) alınız.

F2- Pompanın Montajı

Montaj işlemi Bölüm F1'de verilen sökme işleminin ters sırasında yapılır. Bu konuda ekli montaj kesit resimleri size yardımcı olacaktır.

- Bütün parçaları temizleyiniz, hasar görmüş veya aşınmış parçaları değiştiriniz.
- Montaja başlamadan önce temas yüzeylerine ve vida yüzeylerine grafit, silikon veya benzeri kaygan bir madde sürünüz. Bu maddeleri bulamıyorsanız sıvı yağ kullanabilirsiniz (içme suyu pompaları hariç).

DİKKAT • Söktüğünüz contaları tekrar kullanmayınız. Yeni conta ve O-ringlerin sökülenler ile aynı ölçülerde olmasına dikkat ediniz.

- Montaj işlemini sökme işleminin ters sırasında yapınız.

F3- Salmastralar

F3.1- Yumuşak salmastralı pompalar

- Yumuşak salmastra değişimine başlarken salmastra kutusunu, gleni ve mil burçlarını iyice temizleyiniz.
- Uygun ölçüdeki salmastradan yeterli sayıda ve uygun boyda parçaların uçlarını çapraz olarak kesiniz, mil burcu üzerine sararak uçların tam kapandığını görünüz.
- İlk halkayı ek yeri üste gelecek şekilde yerleştirip glen yardımı ile salmastra kutusuna sürünüz.
- Su halkasını yerine yerleştiriniz.
- İkinci halkayı bu defa ek yeri alta kalacak şekilde yerleştiriniz. Böylece bütün salmastra halkalarını takınız.
- Gleni yerleştirip önce tamamen sıkınız. Böylece salmastralar salmastra kutusunun şeklini alır. Sonra gleni gevşetiniz. Mili döndürerek hafifçe sıkınız ve mili hafifçe frenlediği an sıkmayı durdurunuz.
- Pompayı çalıştırdıktan sonra salmastralardan damla damla su gelmesi gerekir. Su miktarı 10 cm³/dak' dan az, 20 cm³/dak' dan fazla olmamalıdır. Glen somunlarını karşılıklı olarak hafifçe sıkarak veya gevşeterek uygun ayarı bulunuz.
- Glen ayarını yaptıktan sonraki iki saat süresince salmastra sıcaklığının aşırı artıp artmadığını kontrol ediniz. Salmastra sıcaklığı ortam sıcaklığındaki suyu basan bir pompa için 80°C' yi geçmemelidir.

F3.2- Mekanik salmastralı pompalar

- Düzgün çalışan bir mekanik salmastrada gözle görülebilen bir kaçak oluşmaz. Genellikle gözle görülebilen bir kaçak oluşmadığı sürece mekanik salmastralar bakım gerektirmez. Bununla birlikte düzenli olarak mekanik salmastraların sıklığını kontrol etmek gerekir.
- Mekanik salmastra kullanılan pompalarda mekanik salmastra imalatçılarının talimatlarına uyunuz ve **mekanik salmastrayı asla kuru çalıştırmayınız.**
- SKMV-H tipi pompalarda kullanılan yumuşak ve mekanik salmastra ölçüleri *Tablo 4* de verilmiştir.

Tablo 4

Pompa Tipi	Yumuşak Salmastra Ebatı	Mekanik Salmastra Çapı (ø)
32	8x8	35
40	8x8	35
50	8x8	40
65	10x10	45
80	10x10	50
100	12x12	60
125	12x12	65
150	16x16	75

G- YEDEK PARÇA

- STANDART POMPA A.Ş. SKMV-H tipi pompaların yedek parçalarını, imal tarihinden itibaren, ON YIL için temin etmeyi garanti eder. Yani ihtiyacınız olan yedek parçaları her zaman kolayca temin edebilirsiniz.
- Yedek parça siparişlerinizde pompanızın etiketinde yazılı olan aşağıdaki değerleri bize bildiriniz.

Pompa tipi ve boyutu : (SKMV-H 125 / 5)

Motor gücü ve hızı : (132 kW – 1450 d/dak)

İmal yılı ve seri No. : (2010 – 1054115)

Debi ve manometrik yükseklik : (200 m³/h – 140m)

- Deponuzda yedek parça bulundurmamak isterseniz aynı tipteki pompa sayısına bağlı olarak iki işletme yılı için

Tablo 5' te verilen miktarları öneririz.

Tablo 5

Parça No	Parça Adı	Sistemdeki Pompa Sayısı						
		2	3	4	5	6-7	8-9	10+
060	Mil (Kamalar dahil)	1	1	2	2	2	3	30%
050	Çark	1xs(*)	1xs	1xs	2xs	2xs	3xs	30%
200	Rulman	2	2	4	4	6	8	50%
420	Gövde O-Ringleri	s + 1	s + 1	s + 1	2s + 1	2s + 1	3s + 1	150%
421	Mil O-Ringleri	2	3	6	8	8	10	150%
400	Yumuşak salmastra (set)	2	2	3	3	3	4	40%
070	Mil burcu (varsa)	2	2	2	3	3	4	50%

* s kademe sayısını belirlemektedir.

H- ARIZALAR, NEDENLERİ ve DÜZELTİLMESİ

Bu bölümde SKMV-H tipi pompalarda işletme sırasında görülebilecek arızalar, muhtemel nedenleri (**Tablo 6**) ve düzeltme yöntemleri belirtilmiştir (**Tablo 7**).

DİKKAT Arızaları giderme işlemine başlamadan önce kullandığınız bütün ölçü aletlerinin doğruluğunu kontrol ediniz.

Tablo 6

ARIZALAR	MUHTEMEL NEDENLER
Yol verilen pompa hiç su basmıyor	1-5-7-10-11-13
Debi azalıyor veya hiç su basılmıyor	2-3-8-14
Motor aşırı yükleniyor	9-12-17-18-19-27-28
Yataklar aşırı ısınıyor	19-20-21-22-24
Pompada titreşim var	15-16-19-23-25
Gürültü seviyesi yüksek	4-6-26

Tablo 7

	MUHTEMEL NEDENLER	DÜZELTME YÖNTEMLERİ
1	Pompada ve / veya emme hattında hava olabilir.	Pompaya ve emme borusunu tamamen sıvı ile doldurunuz ve yol verme işlemini tekrarlayınız.
2	Salmastradan, emme borusundan veya bağlantılarından hava emilmektedir. Pompa hava ile karışık sıvı emmektedir.	Emme borusundaki bütün bağlantıları kontrol ediniz. Salmastrayı kontrol ediniz, gerekiyorsa salmastrayı basınçlı sıvı ile besleyiniz. Emme borusunun veya dip klapesinin dalma derinliğini kontrol ediniz ve gerekiyorsa dalma derinliğini artırınız.
3	Emme borusunda hava cebi.	Emme hattının eğimini ve hava cepleri oluşmasına uygun kısımlar bulunup bulunmadığını kontrol ediniz, varsa gerekli düzeltmeleri yapınız.
4	Sıvı içinde hava var.	Emme borusunun dalma derinliğinin yeterli olmaması nedeni ile girdaplar oluşmakta dolayısı ile hava emilmektedir. Emme deposundaki sıvı seviyesini kontrol ediniz veya emme borusunun / dip klapesinin dalma derinliğini artırınız.
5	Emme derinliği çok fazla	Emmede tıkanmaya neden olan herhangi bir engel yoksa emme hattının sürtünme kayıplarını kontrol ediniz, gerekiyorsa daha büyük çaplı emme borusu kullanınız. Statik emme derinliği çok fazla ise ya emme deposundaki sıvı seviyesi yükseltilmeli ya da pompa daha düşük seviyeye indirilmelidir.
6	Pompa kaviteyonda çalışıyor.	Tesisin ENPY' si çok düşük. Emme deposundaki sıvı seviyesini kontrol ediniz. Emme hattında aşırı sürtünme kayıpları olup olmadığını kontrol ediniz. Emme hattındaki izolasyon vanasının tam açık olup olmadığını kontrol ediniz. Gerekiyorsa pompayı daha düşük seviyeye indirerek pompanın emişindeki yükü arttırınız.
7	Pompanın basma yüksekliği yetersiz	Tesisin gerçek basma yüksekliği verilenler daha fazla. Toplam statik yüksekliği ve basma borusunun sürtünme kayıplarını kontrol ediniz. Daha büyük çaplı boru kullanmak çözüm olabilir. Vanaların tam açık olup olmadığını kontrol ediniz.
8	Basma yüksekliğinde artış.	Vanaların tam açık olup olmadığını kontrol ediniz. Basma borusunun tıkanmasına neden olan bir engel olup olmadığını kontrol ediniz.
9	Pompa daha düşük basma yüksekliğinde çalışıyor.	Tesisin gerçek basma yüksekliği verilenler daha az. İmalatçının önerisine uygun olarak çark çapını torna ediniz.
10	Pompa ters döntüyor.	Motor dönme yönünün pompa gövdesinde veya etiketinde verilen dönme yönüne uygun olup olmadığını kontrol ediniz.
11	Hız düşük	Şebekenin voltaj ve frekansını veya motorda faz eksikliği olup olmadığını kontrol ediniz.
12	Hız çok fazla.	Mümkünse pompa hızını azaltınız veya imalatçının önerisine uygun olarak çark çapını tornalayınız.
13	Çark, çek valf veya süzgeç tıkalı.	Çark, çek valf veya süzgeci temizleyiniz.
14	Çark veya süzgeç kısmen tıkalı.	Çark veya süzgeci temizleyiniz.
15	Çark kısmen tıkalı.	Çarkı temizleyiniz.
16	Aşınmış veya arızalı çark.	Çarkı değiştiriniz.
17	Pompada mekanik sürtme.	Pompa rotorunda herhangi bir engel veya eğilme olup olmadığını kontrol ediniz.
18	Yumuşak salmastralara aşırı sıkılmış.	Salmastra baskı burcunu gevşetiniz.
19	Kavrama ayarı bozuk.	Kavrama lastiğini kontrol ediniz ve yeniden ayarlayınız.
20	Yatak kapakları aşırı sıkı.	Kapakları kontrol edip gerekli düzeltmeleri yapınız.
21	Debi, pompanın gerekli minimum debisinden az.	Debiyi arttırın. Gerekiyorsa by-pass vanası veya hattı kullanın.
22	Yatakta çok fazla gres var.	Fazla gresi alın.
23	Mili eğrilmiş.	Mili kontrol edin ve gerekli ise değiştirin.
24	Yetersiz yağlama veya yağlayıcı kirliymiş.	Yağlayıcının miktarını kontrol ediniz. Yatakları ve yatak yuvalarını temizleyip yeniden yağlayınız.
25	Dengesiz döner parçalar.	Döner parçaların dengesini kontrol ediniz.
26	Pompa çalışma bölgesinin dışında çalışıyor.	Çalışma noktasının değerlerini kontrol ediniz.
27	Basılan sıvının yoğunluğu veya viskozitesi verilenlerden fazla.	Daha büyük güçlü motor kullanınız.
28	Motor hatası	Motoru kontrol ediniz. Motorun havalanması konumu nedeni ile uygun değil.

I- SIKMA MOMENTİ

Sıkma Momenti		
Vida Çapı	Maksimum Sıkma Momenti (N.m)	
	Nitelik Sınıfı	
	8.8	10.9
M4	3.0	4.4
M5	5.9	8.7
M6	10	15
M8	25	36
M10	49	72
M12	85	125
M14	135	200
M16	210	310
M18	300	430
M20	425	610
M22	580	820
M24	730	1050
M27	1100	1550
M30	1450	2100
M33	1970	2770
M36	2530	3560

J- TAHMİNİ GÜRÜLTÜ DÜZEYLERİ

Motor Gücü P_N (kW)	Ses Basınç Düzeyi (dB _A) *	
	Pompa ile Motor	
	1450 d/dak	2900 d/dak
< 0.55	60	64
0.75	60	66
1.1	62	66
1.5	63	68
2.2	64	69
3	65	70
4	66	71
5.5	67	73
7.5	69	74
11	70	76
15	72	77
18.5	73	78
22	74	79
30	75	81
37	75	82
45	76	82
55	77	84
75	78	85
90	79	85
110	80	86
132	80	86
160	80	86

(*) Ses koruma perdesi olmaksızın, sesi yansıtan yüzeyin üzerindeki serbest sahada, pompadan 1m uzaklıkta ölçülen değerler

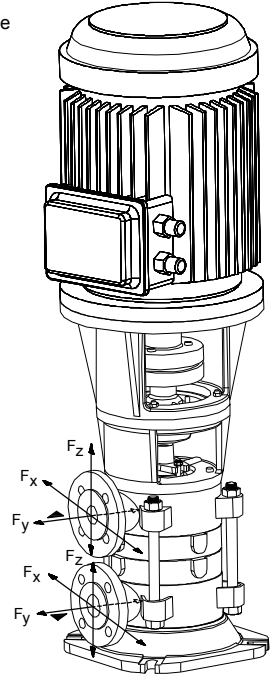
K- POMPA FLANŞLARINDA, MÜSAADE EDİLEN KUVVET ve MOMENTLER

Tip	Emme Tarafı									Basma Tarafı								
	DN	F _x	F _y	F _z	ΣF ^b	M _x	M _y	M _z	ΣM ^b	DN	F _x	F _y	F _z	ΣF ^b	M _x	M _y	M _z	ΣM ^b
32	40	410	380	470	730	280	400	200	700	32	260	240	320	490	200	350	150	630
40	50	560	510	620	980	330	450	250	780	40	410	380	470	730	280	400	200	700
50	65	710	640	790	1200	380	500	300	850	50	560	510	620	980	330	450	250	780
65	80	840	770	940	1500	400	550	330	930	65	710	640	790	1200	380	500	300	850
80	100	1100	1000	1300	2000	480	630	380	1100	80	840	770	940	1500	400	550	330	930
100	125	1400	1300	1600	2500	630	800	500	1300	100	1100	1000	1300	2000	480	630	380	1100
125	150	1700	1500	1900	2900	780	1000	630	1600	125	1400	1300	1600	2500	630	800	500	1300
150	200	2300	2000	2500	3900	1100	1400	900	2200	150	1700	1500	1900	2900	780	1000	630	1600

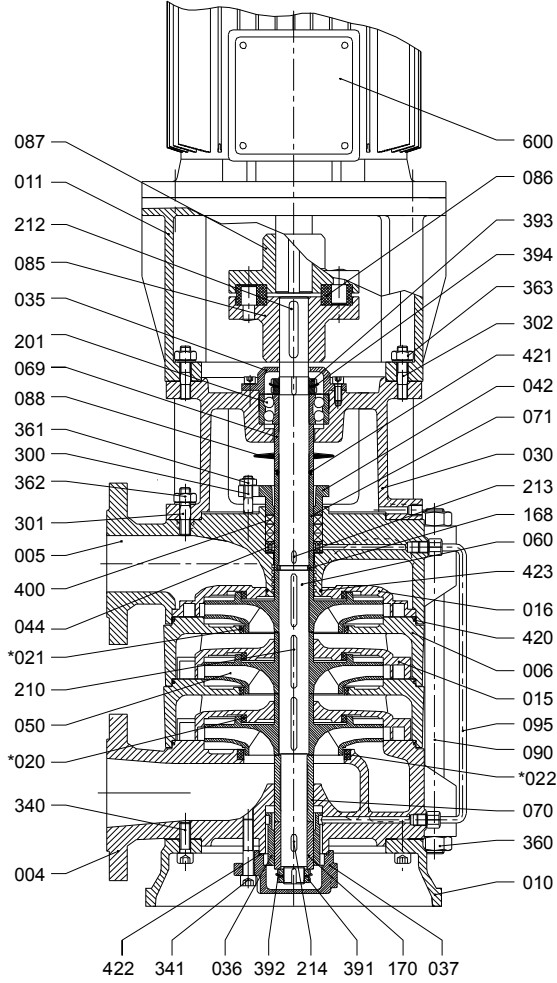
* Kuvvet birimi Newton [N], moment birimi ise Newton x Metre [N.m] olarak alınmıştır.

** Buradaki değerler Kır Dökme Demir (EN-JL-250 / GG25) malzemeye göre verilmiştir.
Çelik konstrüksiyonlu pompalar için daha büyük değerlere müsaade edilebilir.

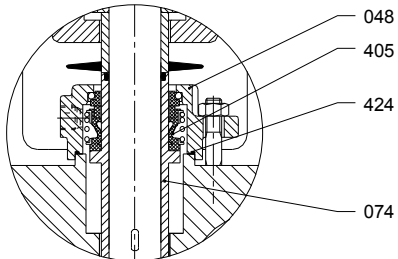
Dikkat: Tesisat tarafından emme ve basma flanşlarına aktarılan kuvvet ve momentler tabloda verilen değerlerinden küçük olmalıdır.



L- KESİT RESMİ



Mekanik Salmastra Uygulaması

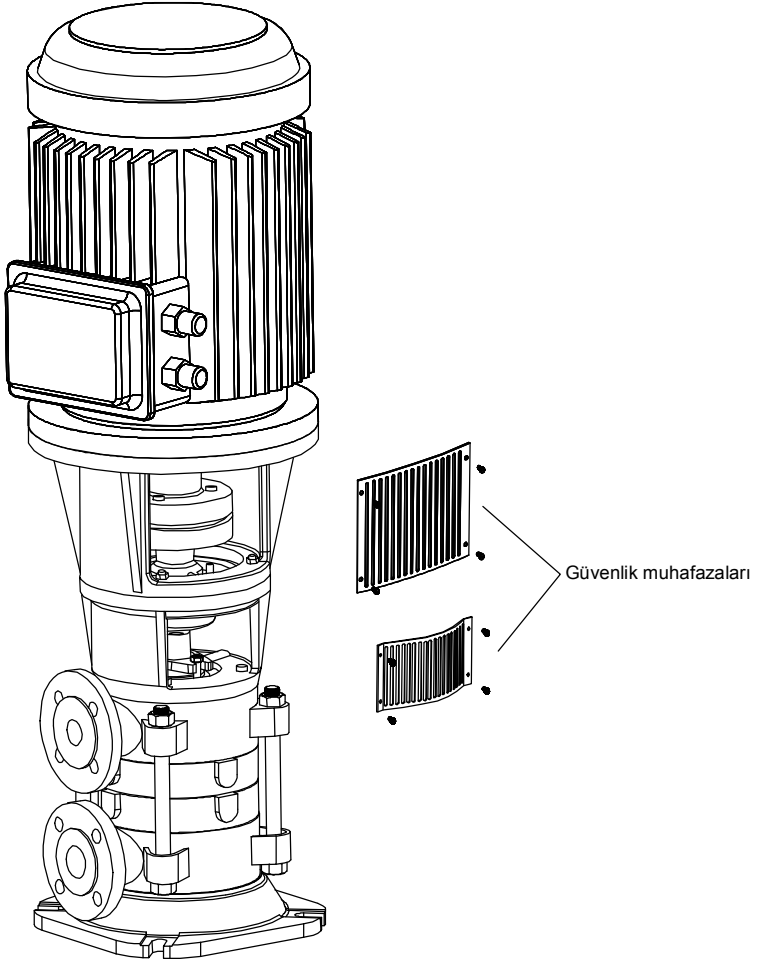


PARA LİSTESİ

004	Emme Gvdesi	168	Paralı Halka
005	Basma Gvdesi	170	Mil Burcu (Kaymalı Yatak)
006	Kademe Gvdesi	201	ift Sıra Eėik Bilyalı Rulman
010	Pompa Ayaėı	210	ark Kaması
011	Motor Taşıyıcı	212	Kaplin Kaması
015	Difüzr	213	Bur Kaması
016	Son Kademe Difüzr	214	Bur Kaması
*020	Aşınma Burcu (Kademe Gvdesi)	300	Saplama (Glen)
*021	Aşınma Burcu (Kademe Gvdesi)	301	Saplama (Rulman Yataėı)
*022	Aşınma Burcu (Emme Gvdesi)	302	Saplama (Motor Taşıyıcı)
030	Rulman Yataėı	340	Allen Cıvata (Motor Taşıyıcı)
035	Rulman Kapaėı	341	Allen Cıvata (Kaymalı Yatak)
036	Kaymalı Yatak	360	Somun (Gvde Saplaması)
037	Kaymalı Yatak Kapaėı	361	Somun (Glen)
042	Glen	362	Somun (Rulman Yataėı)
044	Sulama Halkası	363	Somun (Motor Taşıyıcı)
*048	Mekanik Salmastra Kapaėı	391	Emniyet Somunu
050	ark	392	Emniyet Pulu
060	Mil	393	Emniyet Somunu
069	Ara Bur (Basma Tarafı)	394	Emniyet Pulu
070	Ara Bur (Emme Tarafı)	400	Yumuşak Salmastra
071	Salmastra Burcu (Basma Tarafı)	*405.1	Mekanik Salmastra (Sabit Elamanı)
*074	Mekanik Salmastra Burcu	*405.2	Mekanik Salmastra (Dner Elamanı)
085.1	Kaplin (Pompa)	420	O-Ring (Gvde)
085.2	Kaplin (Motor)	421	O-Ring (Salmastra Burcu)
086	Kaplin (Lastiėi)	422	O-Ring (Kaymalı Yatak Kapaėı)
088	Su Sıratma Diski	423	O-Ring (Gvde)
090	Gvde Saplamaları	*424	O-Ring (Mekanik Salmastra Kapaėı)
095	Kaymalı Yatak Besleme Borusu	600	Elektrik Motoru

* İsteėe baėlı

M- KAVRAMA ve GÜVENLİK MUHAFAZALARI



Not : Bütün muhafazalar EN 294'e uygundur.

AT UYGUNLUK BEYANI

Ürünler: SKMV-H tipi motorlu pompa

İmalatçı:

Standart Pompa ve Makina San. Tic. A.Ş.

Yukarı Dudullu Organize San. Bölgesi 2. Cad. No:9

34775 Ümraniye/ İSTANBUL

t: 0216 466 89 00 f: 0216 415 88 60

www.standartpompa.com / info@standartpompa.com

İmalatçı belirtilen ürünlerin **Makina Emniyet Yönetmeliği 2006/42/AT ve Alçak Gerilim Yönetmeliği' nin 2006/95/AT** gereksinimlerine uygun olarak imal ettiğini beyan etmektedir.

Kullanılan uyumlaştırılmış standartlar;

- TS EN 809
- TS EN ISO 12100:2010
- TS EN 60204-1



Şeref T. ÇELEBİ
Genel Müdür Yrd.
İstanbul, 12 Ocak 2011

Pompa etiketinde **CE** işareti kullanılmıştır.

İMALATÇI UYGUNLUK BEYANI

Ürünler: SKMV-H tipi pompa (motorsuz)

İmalatçı:

Standart Pompa ve Makina San. Tic. A.Ş.

Yukarı Dudullu Organize San. Bölgesi 2. Cad. No:9

34775 Ümraniye/ İSTANBUL

t: 0216 466 89 00 f: 0216 415 88 60

www.standartpompa.com / info@standartpompa.com

İmalatçı belirtilen ürünlerin **Makina Emniyet Yönetmeliği 2006/42/AT** gereksinimlerine uygun olarak imal ettiğini beyan etmektedir.

Sistemin kurulumunu yapan şahıs/firma, devreye alınma işleminden önce, tüm sistemin ilgili standart ve yönetmeliklere uygunluğunu beyan etmesi gerekmektedir.

Kullanılan uyumlaştırılmış standartlar;

- TS EN 809
- TS EN ISO 12100:2010



Şeref T. ÇELEBİ
Genel Müdür Yrd.
İstanbul, 12 Ocak 2011



Standart
POMPA ve MAKİNA SANATİ TİC. AŞ.

www.standartpompa.com / e-mail: info@standartpompa.com.tr

Fabrika - Merkez

Yukarı Dudullu Organize San. Böl.
2.Cad. No:9 34775
İstanbul - TÜRKİYE
Pbx: +90 216 466 89 00
Fax: +90 216 415 88 60

Servis ve Yedek Parça

Yukarı Dudullu Organize San. Böl.
2.Cad. No:9 34775
İstanbul - TÜRKİYE
Pbx: +90 216 466 89 00
Fax: +90 216 466 89 13